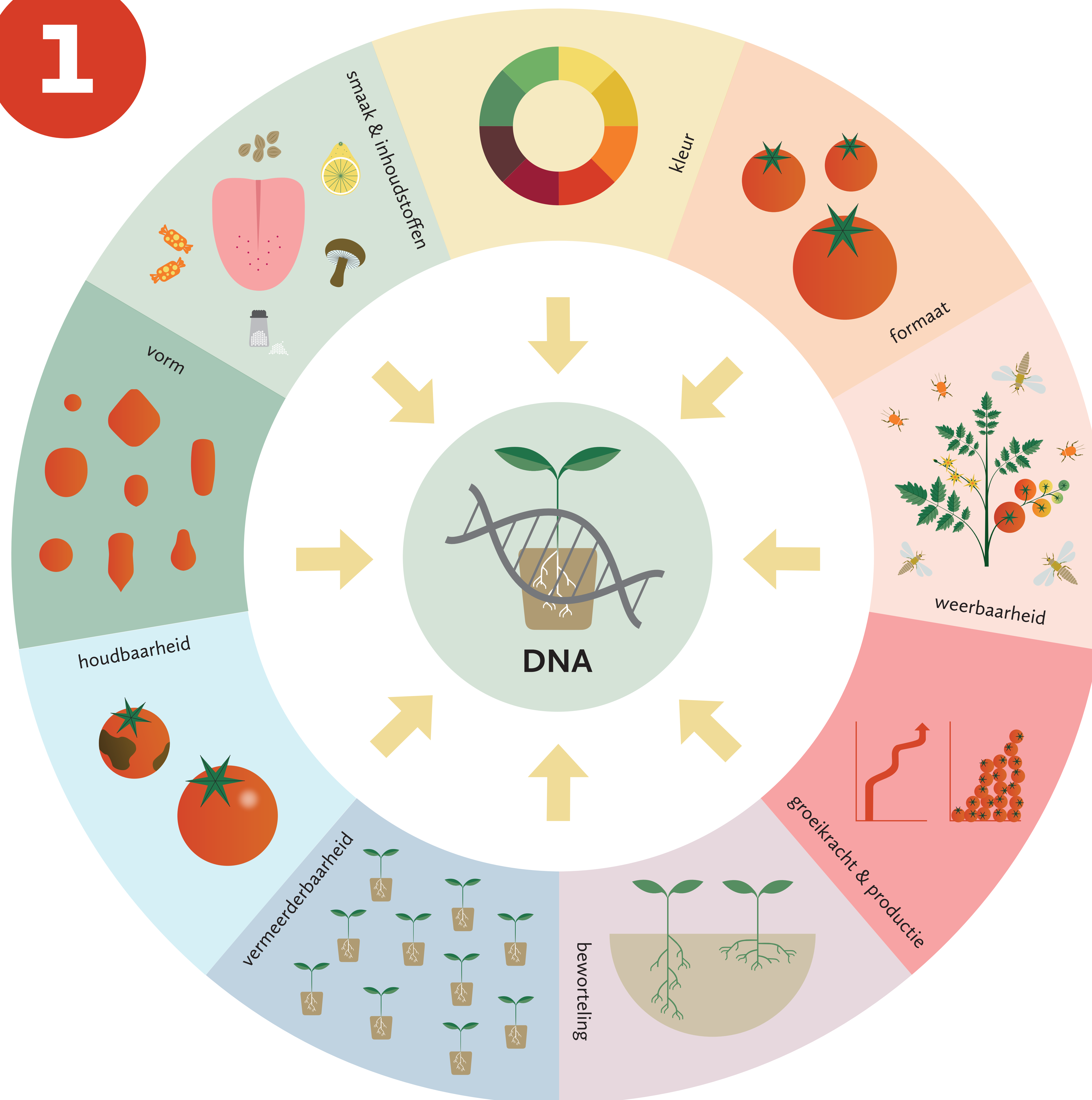


# 1

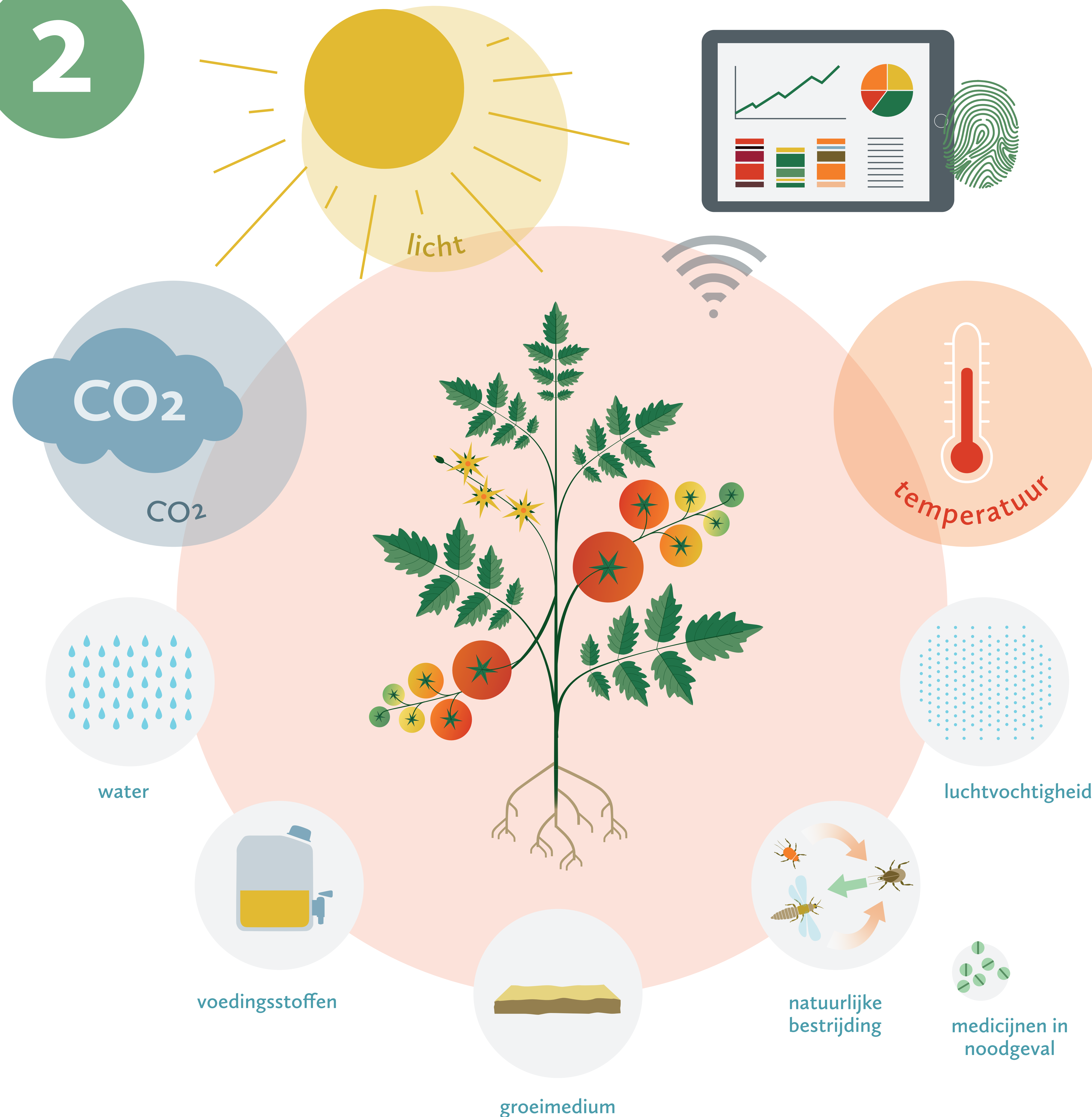


## Het begint met een zaadje

Nieuw leven begint met een zaadje. Dat geldt zeker in de plantenwereld. Elk zaadje bevat de unieke kenmerken van een plant: soort, kleur, smaak, vorm, noem maar op. Het ontwikkelen van nieuwe soorten noemen we veredelen. Dat is een heel precies en tijdrovend proces. Heel belangrijk, want zo krijgen we ook gezondere planten die beter bestand zijn tegen ziekten en plagen. Veel planten worden vermeerderd door stekken. Dan krijgt de nieuwe plant dezelfde goede kenmerken als de 'moederplant'.



2

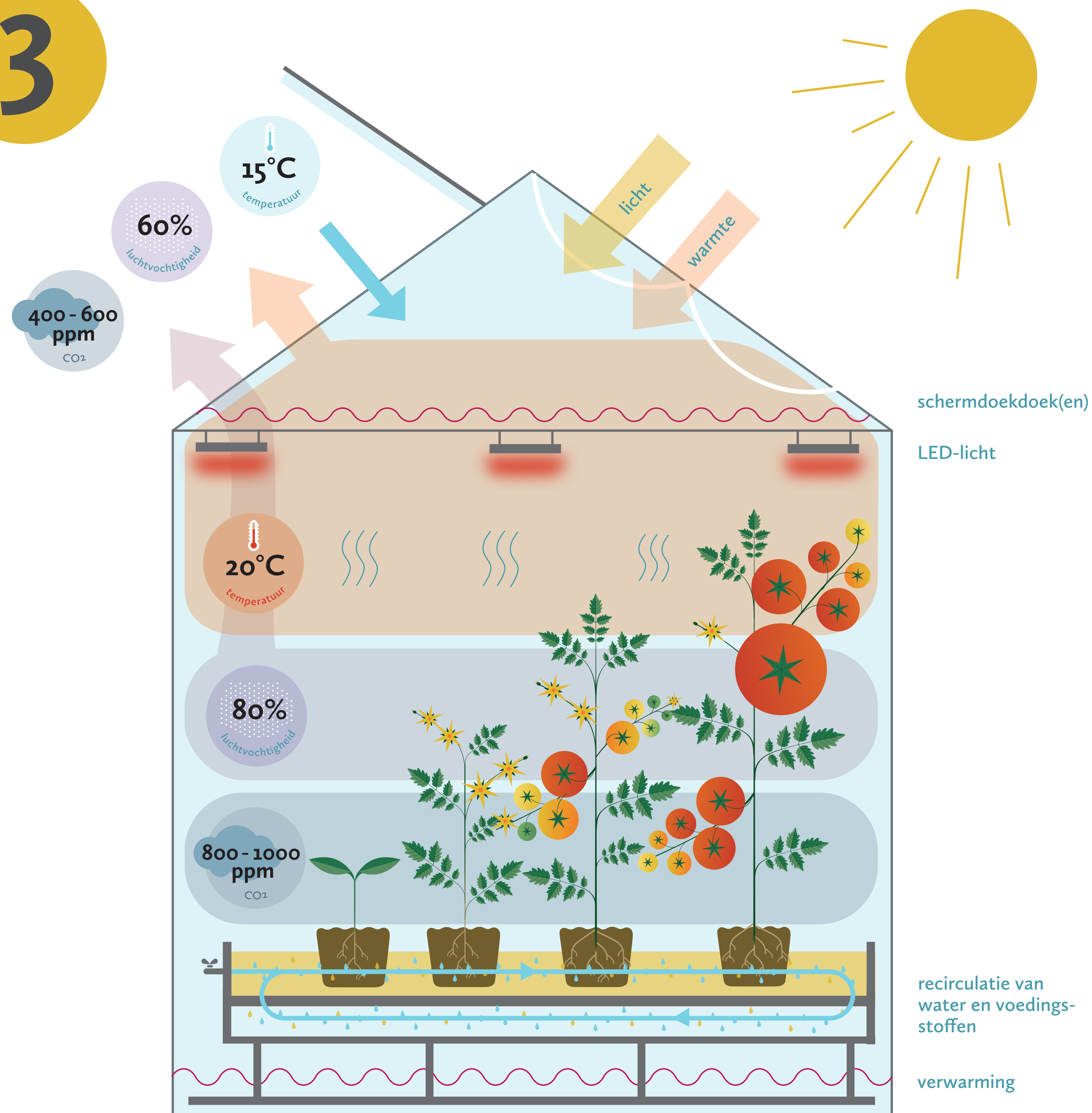


## Groeien

Alles wat groeit en bloeit heeft voeding nodig. Voor planten is dat een combinatie van: licht, water en specifieke voedingsstoffen, zoals CO<sub>2</sub>. Maar een plant heeft ook een groeimedium nodig waar hij in kan 'wortelen'. Via de wortels worden water en voeding uit de grond gehaald. Die grond is bij veel potplanten de bekende potgrond, of de grond van de kas, maar vooral groenten als tomaten en komkommers groeien in substraatmatten. Daardoor kan heel precies water worden gegeven; niet te veel, maar zeker ook niet te weinig. Alle voedingsstoffen worden door de plant omgezet in glucose, de brandstof om te groeien.



# 3

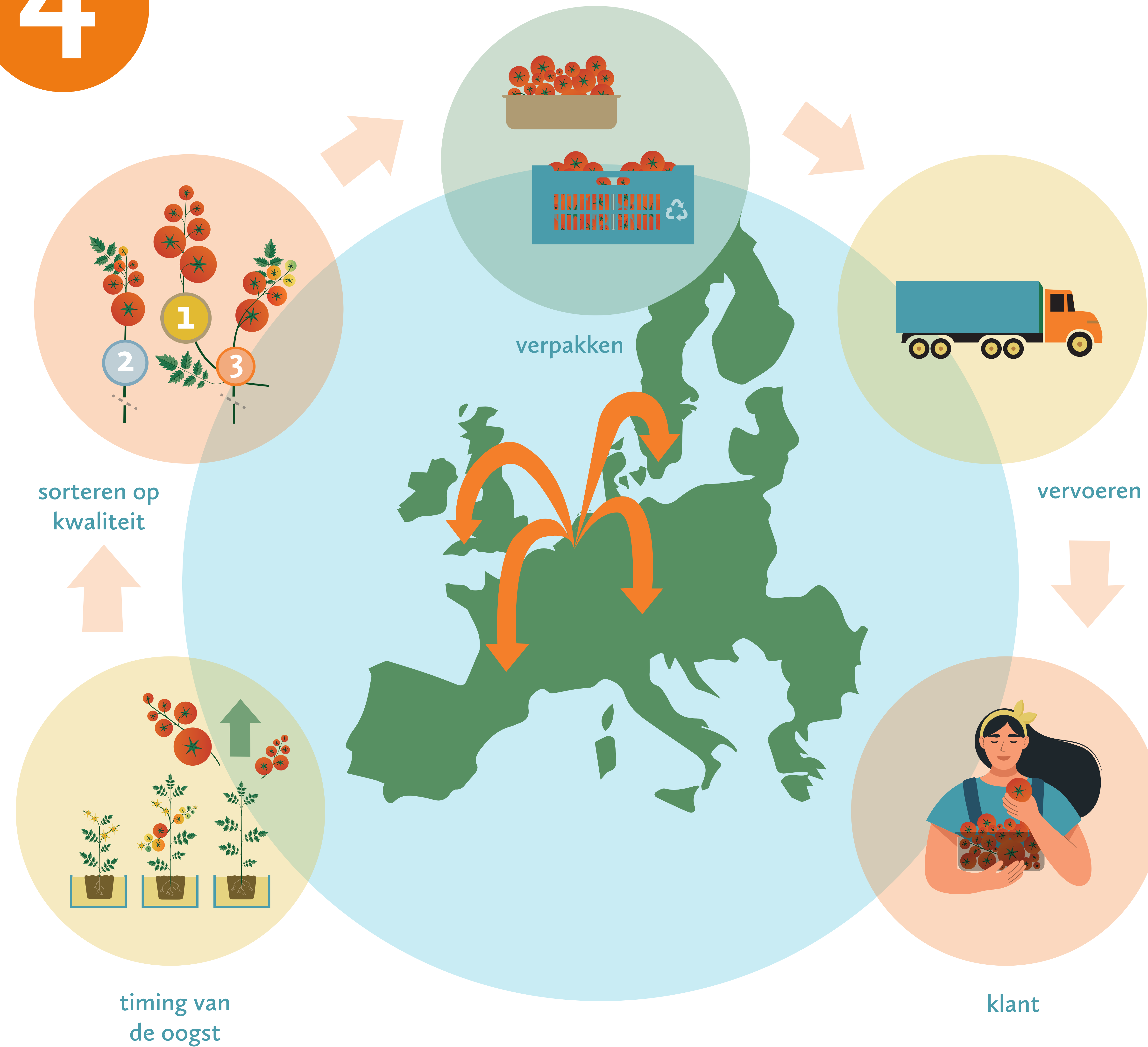


## Kas en energie

De kas beschermt planten tegen wind, kou en neerslag. Door die bescherming kan er meer worden geteeld op een vierkante meter dan buiten. Maar de kas heeft nog meer voordelen. De teler kan de planten heel nauwkeurig water en voedingsstoffen geven. Een groot voordeel van de kas is dat het zonlicht wordt “gevangen” en dit de kas opwarmt; de kas is een zonnecollector. Nederland heeft een heel gunstige ligging: veel zonuren, genoeg regenwater, relatief weinig verschil tussen seizoenen. Met speciale groeilampen kan de plant worden geholpen in donkere perioden. De warmte en elektriciteit die de teler nodig heeft in de kas wordt zo duurzaam mogelijk opgewekt en gebruikt voor de planten. Met de extra warmte worden steeds vaker huizen en gebouwen verwarmd.



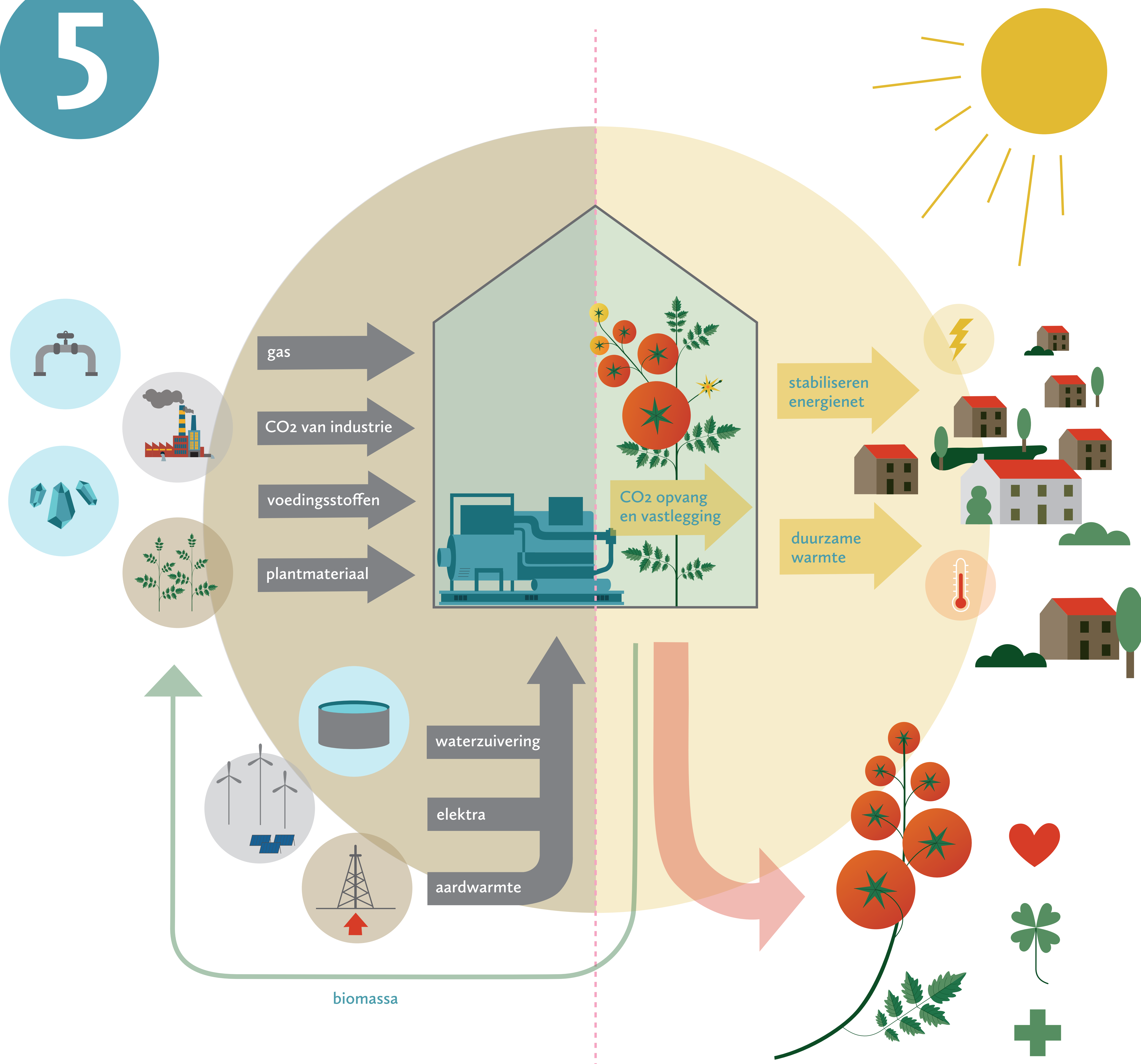
# 4



## Van kas naar klant

Door het gebruik van computermodellen kan een teler goed voorspellen wanneer zijn planten gereed zijn voor de verkoop. Planten, bloemen, fruit of groenten worden na het oogsten gesorteerd, verpakt en gekoeld tot het moment dat ze op transport gaan. Ook de verpakkingen dragen bij aan een zo vers mogelijk product in de winkel. Door de combinatie van kasteelt, buitenteelt en import uit andere productielanden worden verse producten door transporteurs slim, snel en op tijd afgeleverd bij met name klanten in Nederland en in de omliggende EU-landen.

5



## Groen leven en wonen

Met lekkere en verse groenten en fruit, met kleurrijke bloemen en stijlvolle planten is de glastuinbouw belangrijk voor de gezondheid en het geluk van miljoenen consumenten. Maar daar blijft het niet bij. Wat te denken van het belang van groene en leefbare steden? Inwoners van groene steden leven gezonder, kinderen in een klaslokaal met planten kunnen zich beter concentreren en patiënten in een 'groen' ziekenhuis herstellen sneller. Bloemen fleuren elk feestje op, of maken een feestje van elk moment. En dat groenten en fruit niet alleen lekker, maar vooral ook gezond zijn kan niet vaak genoeg worden benadrukt. Maar de glastuinbouw levert ook elektriciteit, vangt overtollig regenwater op bij extreme buien en gebruikt haar groene afvalstromen steeds meer als grondstof voor nieuwe materialen en producten.